



さくら通信

特別養護老人ホーム 桜の里
地域密着型 桜なみき
発行者 椎葉源二
〒868-0701
球磨郡水上村大字岩野2658-1
電話 0966-44-0770



母の日

いつも
ありがとう

5月10日(日)は母の日。桜の里では桜の里、桜なみき、グループホーム入居の皆様をはじめ、ショートステイ、デイサービスご利用のお母様全員にカーネーションを贈り、食事もお母の日のメニューを提供させていただきました。

長年家族を支えてこられたお母様方に、桜の里職員一同で感謝の気持ちをお伝えしました。



桜の里「理念」

信頼

私たちは利用者の方、ご家族の皆様に信頼される安全で質の高い介護を提供いたします。

尊重

利用者の皆様の人格を尊重し、常に相手の立場に立って快適な生活が過ごされるよう努力します。

真心

家庭的で明るい心のこもった環境づくりに努力します。

桜なみき「理念」

＊住み慣れた地域の中で、今までと変わらない自分らしい生活を私たちが支えます。

桜なみき「基本方針」

＊入居者の意思を尊重し、安心した暮らしが送れるよう努めます。

＊地域との結びつきを大切にし、地域交流の場となるように努めます。

＊職員それぞれの専門性を活かし、連携してその人に寄り添ったケアを行えるよう努めます。

＊入居者のより良い生活のために、職員一人ひとりが知識と技術の向上に努めます。

桜花見

春爛漫の3月下旬、ご利用者の皆様と職員と一緒に桜の里外周に咲き誇る桜の花見を楽しみながら昼食をとりました。一面に咲き誇る桜の花を見ながらの食事は、いつもに増しておいしかったです。



ある日のスナップ♪

—ご家族様とのひとコマ—



ご利用者様の笑顔を見に遠方から来て下さるご家族様、ご親戚や知人の皆様、いつも本当にありがとうございます。

お世話になりました! ボランティアの皆様

毎月、様々なボランティア団体様が歌や踊り、ご利用者の皆様とのふれあい活動などで訪問されています。皆様、大変ありがとうございます!



石尾先生のピアノ会 (多良木町)
(毎月)



傾聴ボランティア (多良木町)
(毎月)



桜月流花扇会様 (あさぎり町)
(5月21日月曜日)



麦の会様 (湯前町他)
(毎月)



ひまわりの会様 (湯前町)
(4月20日月曜日)



球磨郡レクリエーション協会様 (湯前町他)
(4月13日月曜日)



水上中学校1年生ふれあい交流会
(5月28日月曜日)

第 3 回 桜の里利用者家族会定期総会

平成27年 5 月 30 日

総会は、施設長、永井家族会長様のご挨拶から始まり
ご利用者のご家族としての活発な意見をいただきました。

また、家族会役員の改選も併せて行われ、以下の方が
新役員として承認されました。

(役員任期は平成 29 年 5 月までの 2 年間です。)

- 会長：永井登様（水上村）、
 - 副会長：嶋田貞夫様（湯前町）
 - 幹事：田上竜一様（多良木町）、椎葉由一様（湯前町）、
椎葉泰壯様（水上村）、山神静雄様（水上村）
 - 監事：犬飼修一郎様（水上村）、上米良誠一様（水上村）
- 新役員の皆様 2 年間、よろしくお願い致します。



今回頂きました貴重なご意見はすべて今後の法人運営に反映させて
いきますので、今後ともご家族様の立場から社会福祉法人御薬園の各
サービスを支えてくださいますようお願い申し上げます。

(総会後は 2 月に植えたジャガイモの収穫予定でしたが、雨天の為中止になりました。)

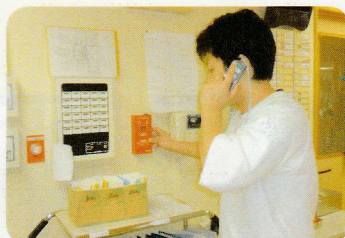
特別養護老人ホーム 桜の里 消防訓練

平成27年 3 月 27 日

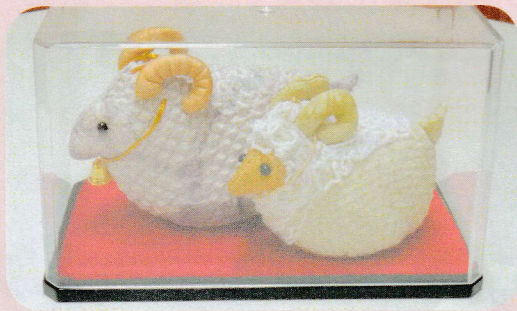


平成 26 年度最後の消防訓練を行いました。上球磨消防署
東分署署員の皆様のご指導のもと、発見・通報・初期消火と
初動対応からご利用者の皆様に対する避難誘導訓練のあと、
新入職員の消火器取扱い訓練を行いました。職員も万が一の
本番さながらに真剣に取り組みました。

上球磨消防署東分署の皆様、今回もご指導ありがとうございました。



ご利用者様、ご家族様からの贈り物!



嶋田ミツ様 (西町) ご家族様より
「干支の人形飾り」 数点



長谷道子様 (ショートステイ) ご家族様より
「ティッシュペーパー」 約一年分



的場イマ様 (デイサービス) ご家族様より
「植樹 (ビバーナム・ステリーレ)」



故尾前ミヨ子様 (桜なみき) より
「車椅子、四点杖」

ちなみに、ご利用者様からの最高の贈り物のご利用者皆様の笑顔です。
この写真の他にもご利用者ご家族様方よりたくさんの贈り物をいただきました。
ありがとうございます。皆で大切にいたします。

現代介護の 基礎知識



「いろんなサービスを利用して 介護の負担を減らしましょう。」

これからの日本ではさらに高齢化社会が進んでいくでしょう。

また、高齢者が高齢者を介護するというケースも多く見られます。高齢者にかぎらず介護する者には肉体的にも精神的にもかなりの負担がかかっていると言えます。介護疲れの果てに共倒れになってしまっははどうしようもありません。



現在、介護保険制度では、「デイサービス」、「ショートステイ」、「ヘルパー訪問」等のサービスや福祉用具（車椅子やベッドなど）のレンタルや購入費の支給、住宅改修費の支給などの支援を受けることができます。

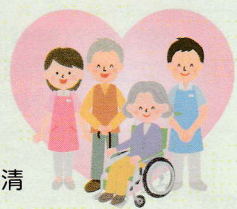
また、介護保険外でも市区町村によっては紙おむつなどの購入費、住宅改造費の助成金支給が受けられたり、地域によってはシルバー人材センターなどによる屋内外の清掃や庭木の剪定作業、さらには話し相手などの支援も行われています。

民間の宅配食サービスなども高齢者の嗜好や健康に留意して安価で提供されていますので、これら民間のサービスを利用するのもひとつの方法です。

介護保険によるサービスとともに介護保険外のサービスも上手に利用して、介護者にかかる負担をできるだけ減らすようにしましょう。

ケアマネジャーは介護保険でのサービスはもちろんのこと、介護保険外のさまざまなサービスを在宅介護の計画に組み込んだり、紹介したりして在宅介護の負担を軽減させるよう支援致します。

**「介護は無理なく続ける」
ことが重要です。**



桜の里居宅介護支援事業所 猪原 清

介護に関する悩みや相談をいつでも受け付けいたします

事業所紹介

グループホーム桜の里

今回は、グループホーム桜の里をご紹介します。



グループホームの介護保険法での名称は、「認知症対応型共同生活介護」事業所で、地域密着型事業所に位置付けられます。

認知症と診断された高齢者が、その人が持つ心身機能を維持させるために入居者同士や職員と家事作業などを行いながら共同で生活する施設です。

「地域密着型」施設ということで、水上村、湯前町、多良木町、あさぎり町在住で、「要支援2～要介護5」認定の被保険者にご利用できます。



グループホーム桜の里は「東の家」、「西の家」の2ユニットからなり、それぞれのユニットに9名ずつ計18名が入居されています。

明るく家庭的な環境のもと、入居の皆様は職員と一緒に食事作りや洗濯、掃除などをその人その人の心身状況に合わせた日課を楽しまれています。



新入職員紹介

平成27年3月以降に桜の里スタッフの仲間入りをした職員を紹介いたします。今後ともよろしく願いいたします。



うちやま ゆきみ
内山 幸美

桜なみき（1階）

水上村在住

「覚える事がたくさんありますが、頑張って覚えたいと思います！」

平成27年6月～平成27年8月の行事予定

| 月 | ボランティア※ | 特別養護老人ホーム 桜の里 | 特別養護老人ホーム 桜なみき | デイサービス 桜の里 | グループホーム 桜の里 | 研修会・その他 |
|----|----------------------------------------------------------------|---------------|----------------------|-------------------|----------------------|------------------------|
| 6月 | 傾聴ボランティア(多良木町) 麦の会(湯前町他) 石尾先生ピアノ会(多良木町) 球磨郡レクリエーション協会 | 父の日行事 | 運営推進会議 父の日行事 | 菖蒲花見ドライブ 父の日行事 | 運営推進会議 父の日行事 | 県介護保険事業所集団指導 家族会役員会 |
| 7月 | 傾聴ボランティア(多良木町) 麦の会(湯前町他) 石尾先生ピアノ会(多良木町) | そうめん流し | そうめん流し | そうめん流し | そうめん流し | |
| 8月 | 傾聴ボランティア(多良木町) 麦の会(湯前町他) 石尾先生ピアノ会(多良木町) 球磨郡レクリエーション協会 | 第11回桜の里納涼祭 | 第11回桜の里納涼祭 運営推進会議 | 第11回桜の里納涼祭 | 第11回桜の里納涼祭 運営推進会議 | |

※ボランティア活動にご協力いただける団体様は随時受け付けをいたしておりますのでお気軽に声をかけてください。

◎ご家族様へ